

КЛАПАНЫ ЭЛЕКТРОМАГНИТНЫЕ ВЗРЫВОЗАЩИЩЕННЫЕ СЕРИИ ВН, ВФ ЭНЕРГОСБЕРЕГАЮЩИЕ отсечные двухпозиционные муфтовые

Руководство по эксплуатации

По вопросам продаж и поддержки обращайтесь:

Алматы (727)345-47-04
Ангарск (3955)60-70-56
Архангельск (8182)63-90-72
Астрахань (8512)99-46-04
Барнаул (3852)73-04-60
Белгород (4722)40-23-64
Благовещенск (4162)22-76-07
Брянск (4832)59-03-52
Владивосток (423)249-28-31
Владикавказ (8672)28-90-48
Владимир (4922)49-43-18
Волгоград (844)278-03-48
Вологда (8172)26-41-59
Воронеж (473)204-51-73
Екатеринбург (343)384-55-89

Иваново (4932)77-34-06
Ижевск (3412)26-03-58
Иркутск (395)279-98-46
Казань (843)206-01-48
Калининград (4012)72-03-81
Калуга (4842)92-23-67
Кемерово (3842)65-04-62
Киров (8332)68-02-04
Коломна (4966)23-41-49
Кострома (4942)77-07-48
Краснодар (861)203-40-90
Красноярск (391)204-63-61
Курск (4712)77-13-04
Курган (3522)50-90-47
Липецк (4742)52-20-81

Магнитогорск (3519)55-03-13
Москва (495)268-04-70
Мурманск (8152)59-64-93
Набережные Челны (8552)20-53-41
Нижний Новгород (831)429-08-12
Новокузнецк (3843)20-46-81
Ноябрьск (3496)41-32-12
Новосибирск (383)227-86-73
Омск (3812)21-46-40
Орел (4862)44-53-42
Оренбург (3532)37-68-04
Пенза (8412)22-31-16
Петрозаводск (8142)55-98-37
Псков (8112)59-10-37
Пермь (342)205-81-47

Ростов-на-Дону (863)308-18-15
Рязань (4912)46-61-64
Самара (846)206-03-16
Санкт-Петербург (812)309-46-40
Саратов (845)249-38-78
Севастополь (8692)22-31-93
Саранск (8342)22-96-24
Симферополь (3652)67-13-56
Смоленск (4812)29-41-54
Сочи (862)225-72-31
Ставрополь (8652)20-65-13
Сургут (3462)77-98-35
Сыктывкар (8212)25-95-17
Тамбов (4752)50-40-97
Тверь (4822)63-31-35

Тольятти (8482)63-91-07
Томск (3822)98-41-53
Тула (4872)33-79-87
Тюмень (3452)66-21-18
Ульяновск (8422)24-23-59
Улан-Удэ (3012)59-97-51
Уфа (347)229-48-12
Хабаровск (4212)92-98-04
Чебоксары (8352)28-53-07
Челябинск (351)202-03-61
Череповец (8202)49-02-64
Чита (3022)38-34-83
Якутск (4112)23-90-97
Ярославль (4852)69-52-93

Россия +7(495)268-04-70

Казахстан +7(727) 345-47-04

Беларусь +(375) 257-127-884

Узбекистан +998(71)205-18-59

Киргизия +996(312)96-26-47

эл.почта: tmb@nt-rt.ru || сайт: <https://termobrest.nt-rt.ru/>



КЛАПАН ЭЛЕКТРОМАГНИТНЫЙ ВЗРЫВОЗАЩИЩЕННЫЙ СЕРИИ ВН, ВФ ЭНЕРГОСБЕРЕГАЮЩИЙ отсечной двухпозиционный муфтовый РУКОВОДСТВО ПО ЭКСПЛУАТАЦИИ (ПАСПОРТ) РТБ 05708554-01.10 РЭ

1 Назначение и область применения

1.1 Настоящее руководство по эксплуатации содержит технические характеристики и основные сведения по устройству, монтажу, эксплуатации и техническому обслуживанию клапанов электромагнитных взрывозащищенных.

Руководство по эксплуатации является основным эксплуатационным документом, объединяющим паспорт и инструкцию по техническому обслуживанию.

1.2 Клапан электромагнитный взрывозащищенный серии ВН, ВФ энергосберегающий отсечной двухпозиционный муфтовый, именуемый в дальнейшем клапан, предназначен для использования в системах дистанционного управления потоками различных газовых сред, в том числе углеводородных газов, газовых фаз сжиженных газов, сжатого воздуха и других неагрессивных газов в различных трубопроводных системах:

- клапан ВФ... (нормально открытый) - в качестве органа безопасности (свечи безопасности);
- клапан ВН... (нормально закрытый) - в качестве запорно-регулирующего органа.

1.3 Клапан предназначен для эксплуатации:

- в условиях умеренного и холодного климата при температуре $-60...+60$ °С (на открытом воздухе - для климатического исполнения УХЛ1; под навесом - для климатического исполнения УХЛ2);
- в условиях умеренного климата под навесом при температуре $-45...+60$ °С (для климатического исполнения У2);
- в условиях умеренного климата в нерегулярно отапливаемых помещениях при температуре $-30...+60$ °С (для климатического исполнения У3.1).

1.4 Относительная влажность воздуха - не более 95%.

1.5 Клапан изготавливается с уровнем взрывозащиты «повышенная надежность против взрыва». Электрическая часть клапана имеет взрывозащищенное исполнение с видом взрывозащиты «тс» (герметизация компаундом) по ГОСТ Р МЭК 60079-18-2012 и соответствует требованиям ГОСТ 31610.0-2014 (IEC 60079-0:2011). Взрывобезопасность неэлектрической части клапана обеспечивается защитой конструкционной безопасностью «с» по ГОСТ 31441.5-2011 (EN 13463-5:2003) и выполнением требований ГОСТ 31441.1-2011 (EN 13463-1:2001).

2 Устройство клапана

2.1 Клапан (см. рис. 1а, 1б, 1в, 1г) состоит из следующих основных узлов и деталей:

- корпуса 1 с патрубками для подключения приборов, закрытыми заглушками 2 (кроме клапанов серии ВФ);

- электромагнитной катушки 3 с залитым компаундом отрезком кабеля;
- ручного регулятора расхода газа 4 (только для клапанов ВН...КЕ, см. рис. 5).

2.2 Детали клапана, соприкасающиеся с рабочей средой, изготовлены из коррозионностойких металлов, алюминиевых сплавов, маслобензостойкой резины.

2.3 В состав электромагнитного клапана входит энергосберегающая плата, которая позволяет значительно снизить потребляемую мощность клапана в процессе эксплуатации (до 50 % от первоначальной при включении клапана).

2.4 Конструкция клапана обеспечивает его взрывобезопасность, что достигается выполнением следующих требований:

- вводы электромагнитной катушки, выпрямителя, контактных соединений, управляющей платы залиты компаундом, соответствующим условиям применения клапана;
- электрооборудование клапана, залитого компаундом, помещено в коробку, которая защищает его от повреждений, обеспечивая высокую механическую прочность по ГОСТ 31610.0-2014 (IEC 60079-0:2011);

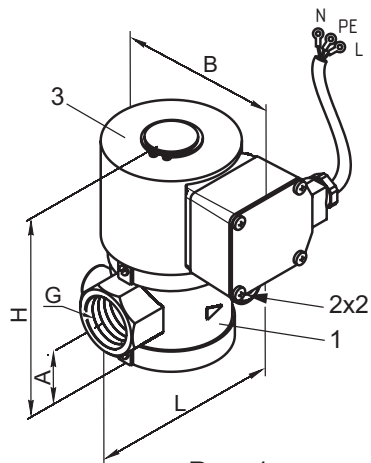


Рис. 1а

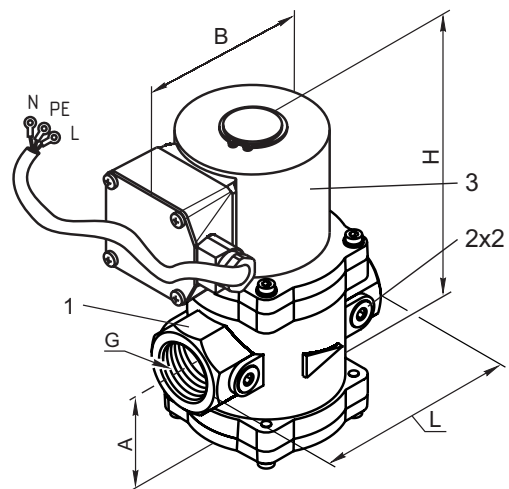


Рис. 1в

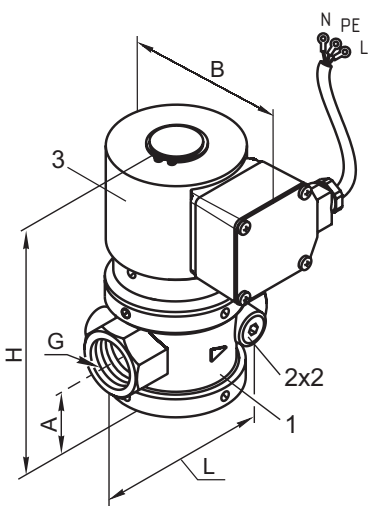


Рис. 1б

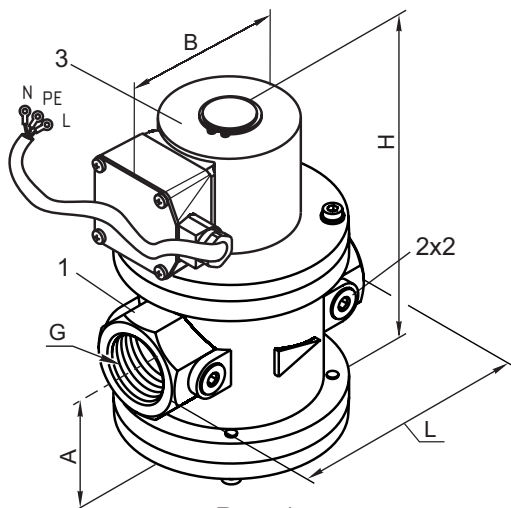


Рис. 1г

- технология изготовления и заливки компаунда, его электрические и механические свойства по ГОСТ Р МЭК 60079-18-2002, обеспечивают отсутствие трещин, воздушных пузырей и отслоений, высота заливочной массы над токоведущими частями не менее 3 мм;

- температура нагрева наружной поверхности клапана (не более 135 °С), внутренних токоведущих частей клапана (на 20 °С ниже рабочих температур заливочного компаунда) в предельных режимах работы ограничивается конструкцией и функционированием клапана;

- конструкция и применяемые материалы исключают возможность накопления и разряда статического электричества за счет подключения к контуру заземления;

- обеспечиваются минимальные расстояния в компаунде между неизолированными токоведущими частями в соответствии с ГОСТ Р МЭК 60079-18-2002;

Таблица 1. Основные технические данные и характеристики, габаритные и присоединительные размеры клапанов электромагнитных муфтовых DN 15 - 50

Наименование параметра	Угледородные газы (ГОСТ 5542), газовые фазы сжиженных газов (ГОСТ 20448), воздух, неагрессивные газы															
	ВФ ¹ / ₂ Н-4Е	ВФ ³ / ₄ Н-4Е	ВФ ¹ Н-4Е	ВН ¹ / ₂ Н-4Е	ВН ¹ / ₂ Н-4КЕ	ВН ¹ / ₂ Н-6Е	ВН ³ / ₄ Н-4Е	ВН ³ / ₄ Н-4КЕ	ВН ³ / ₄ Н-6Е	ВН ¹ Н-4Е	ВН ¹ Н-4КЕ	ВН ¹ Н-6Е	ВН ¹ / ₄ Н-1Е	ВН ¹ / ₄ Н-1КЕ		
Рабочая среда	Угледородные газы (ГОСТ 5542), газовые фазы сжиженных газов (ГОСТ 20448), воздух, неагрессивные газы															
Диапазон присоединительного (рабочего давления), бар	0 - 4			0 - 6		0 - 4		0 - 6		0 - 4		0 - 6		0 - 1		
Материал корпуса клапана	алюминий															
Номинальный диаметр DN	15		20		25		15		20		25		32			
Диаметр резьбы G, дюйм	1/2		3/4		1		1/2		3/4		1		1 1/4			
Основные размеры, мм																
L - длина	91		105		91				105				140			
B - ширина	120															
H - высота	143		151		131		160		131		160		138		170	200
A	43,5		47		31,5				35				75			
Масса, кг, не более	3,1		3,4		3,1		3,5		3,1		3,5		3,4		4,0	
Время открытия / закрытия, с, не более	1															
Частота включений, 1/час, не более	1 000															
Ресурс (количество включений)	1 000 000															
Номинальное напряжение питания переменного тока, В	220															
Частота переменного тока, Гц	50, 60															
Потребляемый ток в момент открытия клапана, не более, мА*	150															
Потребляемая мощность в момент открытия клапана, не более, Вт*	25															
Потребляемая мощность в режиме энергосбережения, не более, Вт	12,5															
Коэффициент сопротивления, не более **	-		5,2		8,0		11,0		8,0							
Степень защиты	IP67															
Температура рабочей среды, °С	-60...+70															
Класс герметичности	А по ГОСТ 9544-2015															
Режим работы	продолжительный															
Средний срок службы, лет не менее	9															
Номер рисунка	1а			1б		1а		1б		1а		1б		1в		

* При рабочей температуре катушки.

** Коэффициент сопротивления указан при полностью открытом ручном регуляторе расхода (только для клапанов ВН...-...КЕ)

Продолжение таблицы 1

Наименование параметра	ВН1 ¹ / ₄ Н-3Е		ВН1 ¹ / ₄ Н-3КЕ		ВН1 ¹ / ₄ Н-6Е		ВН1 ¹ / ₂ Н-1Е		ВН1 ¹ / ₂ Н-1КЕ		ВН1 ¹ / ₂ Н-2Е		ВН1 ¹ / ₂ Н-2КЕ		ВН1 ¹ / ₂ Н-3Е		ВН1 ¹ / ₂ Н-3КЕ		ВН1 ¹ / ₂ Н-6Е		ВН2Н-1Е		ВН2Н-1КЕ		ВН2Н-2Е		ВН2Н-2КЕ		ВН2Н-3Е		ВН2Н-3КЕ		ВН2Н-6Е		ВФ ¹ / ₂ Н-4Е ст.		ВФ ³ / ₄ Н-4Е ст.		ВФ1Н-4Е ст.		ВН ¹ / ₂ Н-4Е ст.		ВН ¹ / ₂ Н-4КЕ ст.		ВН ¹ / ₂ Н-6Е ст.		ВН ³ / ₄ Н-4Е ст.		ВН ³ / ₄ Н-4КЕ ст.		ВН ³ / ₄ Н-6Е ст.		ВН1Н-4Е ст.		ВН1Н-4КЕ ст.		ВН1Н-6Е ст.		ВН1 ¹ / ₄ Н-1Е ст.		ВН1 ¹ / ₄ Н-1КЕ ст.		ВН1 ¹ / ₄ Н-3Е ст.		ВН1 ¹ / ₄ Н-3КЕ ст.		ВН1 ¹ / ₄ Н-6Е ст.	
	Угледородные газы (ГОСТ 5542), газовые фазы, сжиженных газов (ГОСТ 20448), воздух, неагрессивные газы																																																																			
Рабочая среда	Угледородные газы (ГОСТ 5542), газовые фазы, сжиженных газов (ГОСТ 20448), воздух, неагрессивные газы																																																																			
Диапазон присоединительного (рабочего давления), бар	0 - 3		0 - 6		0 - 1		0 - 2		0 - 3		0 - 6		0 - 1		0 - 2		0 - 3		0 - 6		0 - 4		0 - 6		0 - 4		0 - 6		0 - 4		0 - 6		0 - 1		0 - 3		0 - 6																															
Материал корпуса клапана	алюминий														сталь																																																					
Номинальный диаметр DN	32				40						50				15		20		25		15		20		25		25		32																																							
Диаметр резьбы G, дюйм	1 ¹ / ₄				1 ¹ / ₂						2				1/2		3/4		1		1/2		3/4		1		1 ¹ / ₄																																									
Основные размеры, мм																																																																				
L - длина	140										162						91		105				91				105				140																																					
B - ширина	120																																																																			
H - высота	200				210		230				212		232		143		151		131		160		131		160		138		170		200																																					
A			75						77				43,5		47		31,5		35		68																																															
Масса, кг, не более	3,5		5,6		5,8		5,9		6,1		5,9		6,1		6,5		5,8		6,0		6,1		6,3		6,1		6,3		6,7		2,5		4,1		2,5		4,1		2,5		4,1		2,7		4,2		5,3		6,0																			
Время открытия / закрытия, с, не более	1																																																																			
Частота включений, 1/час, не более	1 000								300												1 000																																															
Ресурс (количество включений)	1 000 000								500 000												1 000 000																																															
Номинальное напряжение питания переменного тока, В	220																																																																			
Частота переменного тока, Гц	50, 60																																																																			
Потребляемый ток в момент открытия клапана, не более, мА*	190				150		190		200		150		190		200						150						190																																									
Потребляемая мощность в момент открытия клапана, не более, Вт*	35				25		35		40		25		35		40						25						35																																									
Потребляемая мощность в режиме энергосбережения, не более, Вт	17,5				12,5		17,5		20		12,5		17,5		20						12,5						17,5																																									
Коэффициент сопротивления, не более **	8,0				10,4						12,6				-		5,2		8,0		11,0		8,0																																													
Степень защиты	IP67																																																																			
Температура рабочей среды, °С	-60...+70																																																																			
Класс герметичности	А по ГОСТ 9544-2015																																																																			
Режим работы	продолжительный																																																																			
Средний срок службы, лет, не менее	9																																																																			
Номер рисунка	1в														1а																																																					
																					16		1а		16		1а		16		1а		16				1г																															

* При рабочей температуре катушки.

** Коэффициент сопротивления указан при полностью открытом ручном регуляторе расхода (только для клапанов ВН...-...КЕ, ВН...-...КЕ ст.)

- обеспечивается предохранение от ослабления резьбовых конструктивных и крепежных деталей, обеспечивающих взрывозащиту, а также зажимов токоведущих и заземляющих проводников за счет упругости конструктивных элементов и пружинных шайб;

- в конструкции клапана применяются материалы, физические и химические свойства которых не подвергаются изменениям, и которые при возможных неисправностях обеспечивают безопасность в отношении образования в результате фрикционного трения и соударения деталей искр, приводящих к воспламенению взрывоопасной смеси газа.

2.5 На корпусе электромагнитной катушки клапана имеется маркировка его взрывозащиты 2Ex mc II T4 Gc X / II Gb с T4.

3 Основные технические данные и характеристики, габаритные и присоединительные размеры кла-

панов приведены в таблице 1.

4 Порядок монтажа и эксплуатации

4.1 Требования безопасности при монтаже и эксплуатации - ГОСТ 12.2.063.

4.1.1 Максимальное давление при котором обеспечивается герметичность клапана и отсутствуют остаточные деформации деталей корпуса - 2,0 МПа.

4.2 Механический монтаж.

4.2.1 Изучите требования настоящего руководства по эксплуатации. Произведите наружный осмотр клапана и убедитесь в отсутствии внешних повреждений.

4.2.2 Перед монтажом очистите подводящий трубопровод от загрязнений и механических частиц (окалина, стружка, куски электродов и прочее).

4.2.3 Для повышения надежности работы клапана рекомендуется устанавливать перед ним газовый фильтр на трубопроводе. Степень фильтрации - не менее 50 мкм. В случае установки группы клапанов (двух и более) на газопроводе, в том числе и блоков клапанов, фильтр устанавливается только перед первым по ходу газа клапаном.

4.2.4 При отсутствии фильтра в случае нештатной работы или выхода клапана из строя по причине попадания механических частиц (окалина, стружка, куски электродов и прочее), СП "ТермоБрест" ООО претензии по гарантийным обязательствам по дефектам, возникшим вследствие указанных причин, не принимает.

4.2.5 Запрещается производить монтаж, используя электромагнитную катушку клапана в качестве рычага. Не допускается нагрузка на корпус клапана от веса трубопровода, а также приложение крутящего и изгибающего моментов, передающихся от трубопровода.

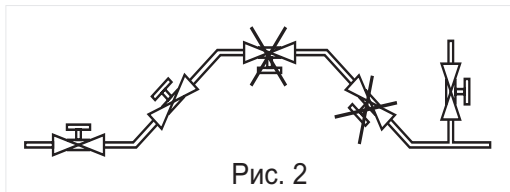


Рис. 2

4.2.6 Произведите монтаж клапана на трубопроводе, в соответствии с рекомендацией по расположению клапана на трубопроводе (рис. 2).

4.2.7 Направление потока в трубопроводе должно совпадать со знаком «▷» на корпусе клапана.

4.2.8 Для уплотнения резьбы в месте соединения корпуса клапана с трубопроводом рекомендуется применять ленту фторопластовую

ФУМ или аналогичный уплотняющий материал.

4.2.9 Для подключения датчиков-реле давления или других устройств или приборов в корпусе клапана предусмотрены отверстия с резьбой G1/4. Рекомендуемая форма конца присоединяемого штуцера, предназначенного для подсоединения датчика-реле давления и вкручиваемого в корпус клапана, приведена на рисунке 3. Применяемое для уплотнения соединения - кольцо резиновое 014-017-19 ГОСТ 9833 ($d_{\text{внутр.}}=13,6$ мм; $s=1,9$ мм). Для уплотнения резьбы в месте подключения приборов используйте ленту ФУМ или аналогичный уплотняющий материал.

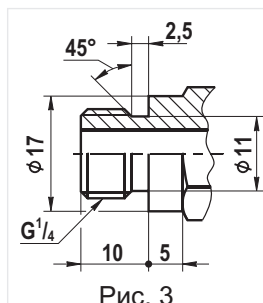


Рис. 3

4.3 Электрический монтаж

4.3.1 Производить электрический монтаж и демонтаж разрешается только в обесточенном состоянии.

4.3.2 Подсоединение катушки к сети и ее заземление должно осуществляться в соединительных коробках, исполнение которых соответствует классу взрывоопасной зоны согласно гл. 7.3 «Правил устройства электроустановок».

4.3.3 Прокладка выводного кабеля клапана должна производиться согласно «Инструкции по монтажу электрооборудования силовых и осветительных сетей взрывоопасных зон» ВСН 332-75.

4.3.4 Перед монтажом клапана необходимо обратить внимание на целостность корпуса электромагнитной катушки клапана и его кабеля. Кабель должен быть защищен от механических повреждений.

4.3.5 Электромагнитную катушку можно поворачивать вокруг своей оси или отсоединять от клапана, предварительно сняв стопорное кольцо, что не влияет на герметичность клапана.

4.3.6 Электрическая схема подключения клапана приведена на рис. 4. Обозначение контактов на схеме соответствует их маркировке на концах проводов.

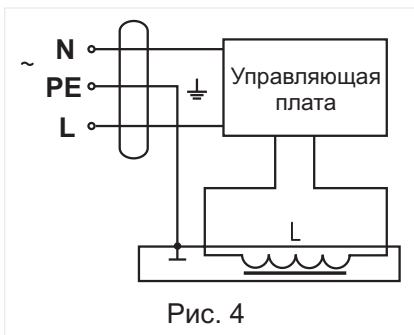


Рис. 4

4.4 Эксплуатация клапана

4.4.1 Эксплуатация клапана должна производиться в соответствии с настоящим руководством (с учетом таблицы данных, имеющейся на клапане).

4.4.2 Эксплуатация клапана разрешается только с чистыми рабочими средами, не содержащими механических примесей.

4.4.3 При подаче напряжения на клапан серии ВН происходит открытие клапана (клапан серии ВФ закрывается). Через 10 с после открытия клапана потребляемая мощность уменьшается до 50 % от первоначальной и клапан переходит в режим энергосбережения.

4.4.4 При необходимости регулирования количества пропускаемого газа, используйте винт в нижней крышке

(только для клапанов ВН...КЕ). Поворачивая винт в сторону знака «-» можно уменьшить количество пропускаемого через клапан газа (рис. 5).

4.4.5 При продолжительном функционировании клапана обмотка электромагнитной катушки может нагреваться до 60 °С при температуре окружающей среды 20 °С, что не означает неисправности клапана.

4.4.6 Периодически, раз в квартал, проверяйте затяжку питающих проводов в контактах клеммной коробки и очищайте электромагнитную катушку от загрязнений и пыли для лучшей теплоотдачи.

4.5 Техническое обслуживание и контрольные испытания.

4.5.1 Техническое обслуживание клапана должно производиться в сроки, предусмотренные графиком, составленным предприятием, эксплуатирующим и обслуживающим объект, на который устанавливается клапан.

4.5.2 Виды работ при проведении технического обслуживания приведены в таблице 2. В процессе технического обслуживания и проведении контрольных испытаний необходимо производить контроль за работой клапана по показаниям манометров.

Таблица 2

Виды работ	Периодичность
Проверка затяжки резьбовых соединений	Один раз в 3 месяца
Проверка срабатывания клапана	Один раз в год
Замена уплотнительных колец	После проведения разборки

4.5.3 К обслуживанию клапана допускаются специально обученные лица не моложе 18 лет, ознакомленные с настоящим руководством по эксплуатации и прошедшие инструктаж по технике безопасности.

4.5.4 В процессе работы должны соблюдаться правила безопасности, разработанные эксплуатирующей организацией.

4.5.5 Запрещается проведение работ, если клапан находится под давлением.

4.6 Критерии отказов:

- пропуск среды через затвор больше допустимого при обесточенной электромагнитной катушке (класс герметичности в закрытом состоянии - А по ГОСТ 9544-2015) - для клапанов серии ВН;

- непроход среды через затвор при подаче напряжения на электромагнитную катушку (для клапанов серии ВН);

- пропуск среды через затвор больше допустимого при подаче напряжения на электромагнитную катушку (класс герметичности в закрытом состоянии - А по ГОСТ 9544-2015) - для клапанов серии ВФ;

- утечка среды через затвор при обесточенной электромагнитной катушке (для клапанов серии ВФ);

- утечка среды через прокладочные соединения.

Критерии предельных состояний: нарушение целостности корпусных деталей, предельный износ уплотнительных поверхностей в затворе и поломка пружины.

5 Комплектность

5.1 Клапан поставляется в собранном виде. К клапану прилагаются руководство по эксплуатации и товаросопроводительная документация.

6 Утилизация

6.1 После окончания срока службы клапан необходимо демонтировать с трубопровода, соблюдая меры безопасности при работе с трубопроводами. В связи с тем, что в конструкции клапана не содержатся опасные вещества или материалы, детали клапана должны быть рассортированы по видам материалов и отправлены в пункты утилизации металлических конструкций.

7 Гарантийные обязательства

7.1 СП «ТермоБрест» ООО гарантирует исправность и работу клапана в течение 24 месяцев с момента ввода в эксплуатацию, но не более 36 месяцев со дня отгрузки (получения заказчиком) со склада, при условии соблюдения правил эксплуатации, транспортирования и хранения.

7.2 Клапан или элемент клапана, вышедший из строя в течение гарантийного срока, следует направить в СП «ТермоБрест» ООО для ремонта или замены.

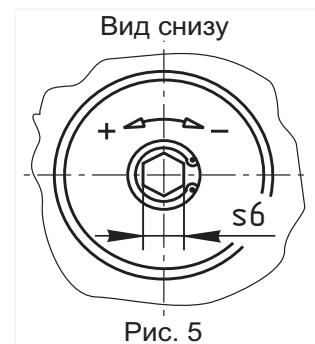


Рис. 5

7.3 Запрещается разбирать и ремонтировать клапан в период гарантийного срока. Это влечет за собой снятие с гарантии.

7.4 Возможные неисправности клапана и методы их устранения приведены в таблице 3.

7.5 Клапаны выпускаются по ТУ РБ 05708554.021-96.

8 Клапаны не содержат драгоценных металлов.

Таблица 3. Возможные неисправности и методы их устранения

Внешнее проявление неисправности	Возможная причина неисправности	Устранение
Клапан не открывается	1. Отсутствие напряжения питания	1. Проверить правильность и надежность подключения кабеля в клеммной коробке.
	2. Пониженное напряжение питания в сети выходит за допустимые пределы	2. Проверить значение напряжения в сети
	3. Давление на входе клапана больше того, на которое рассчитан клапан.	3. Проверить величину давления на входе в клапан. Давление должно находиться в интервале давлений, на который рассчитан клапан.
Пропуск среды в закрытом состоянии	Негерметичность в паре седло - запирающий элемент вследствие попадания инородного предмета или наличия забоин на кромке седла.	Для гарантийного клапана - продуть клапан для устранения возможного загрязнения поверхности седла в месте контакта с уплотнением поршня. Если клапан негарантийный, то его следует разобрать, очистить, проверить наличие забоин на седле и состояние резинового уплотнения. При неудовлетворительном состоянии резинового уплотнения - его заменить, забоины на седле удалить путем зачистки и полировки.
Неполное открытие или закрытие клапана	Заклинивание якоря в трубке вследствие попадания мусора или других инородных предметов	Если клапан гарантийный - направить его в адрес изготовителя для устранения причин, вызвавших заклинивание. Если клапан негарантийный, то клапан следует разобрать, прочистить и удалить мусор.



ГАРАНТИЙНЫЙ ТАЛОН



клапан электромагнитный _____
марка

исполнение энергосберегающий

климатическое исполнение _____ напряжение питания 220 В, 50 Гц

число, месяц, год выпуска

заводской № клапана _____ заводской № катушки _____

Клапан электромагнитный соответствует ТУ РБ 05708554.021-96, ТР ТС 004/2011,
ТР ТС 010/2011, ТР ТС 012/2011, ТР ТС 020/2011

дата отгрузки со склада СП «ТермоБрест» ООО

Контролер _____

М.П.

